

HEIMJOURNAL



Jona-Singspiel

im APH



Rückblick:

Ostern



Pflanzaktion der

Wohnbereiche 1 und 2

Sommer
freuden

Sommer 2026 / Ausgabe 13

Inhalt

Sommer 2026

Vorwort von Friedemann Albrecht, Heimleitung	3
Wochenprogramm	4-5
Neue Bewohnerinnen und Bewohner	6
Volkslieder-Konzert mit Thomas Rothfuß	7
Neue Mitarbeiterinnen und Mitarbeiter	8
Die Seite mit Köpfchen	9
Schwarzes Brett	10-11
Jona-Singspiel des CVJM	12
Klassisches Konzert der Musikhochschule	13
Geburtstagskalender	14-15
Rückblick: Ostern - Gemeinsames Eierfärben	16
Rückblick: Ostern - Gebetsnachmittag am Gründonnerstag	17
Gedicht <i>Wer nur den lieben Gott lässt walten</i>	18-19
Frühlings-Pflanzaktion von Wohnbereich 1	20
Balkonkasten-Pflanzaktion von Wohnbereich 2	21
Beschenkt	22
2. Kreativnachmittag im APH	23
Kleine Kräuterkunde: Basilikum	24
Trauer & Abschied	25
Ankündigungen	26
Bastelecke	27



WIR BRAUCHEN Ihre Beiträge

Wir freuen uns über jeden Beitrag von Bewohnerinnen und Bewohnern, Mitarbeiterinnen und Mitarbeitern für die nächste Ausgabe unseres Heimjournals.
Redaktionsschluss: 15. August 2026
Ansprechpartnerin: Anna Brenneisen
E-Mail: medien@aph-remchingen.de

Redaktion & Layout: A. Brenneisen

Liebe Leserinnen, liebe Leser,

„Das Jahr steht auf der Höhe, die große Waage ruht.
Nun schenk uns deine Nähe und mach die Mitte gut.
Herr, zwischen Blühen und Reifen und Ende und Beginn.
Lass uns dein Wort ergreifen und wachsen auf dich hin.“

So verbindet der Liederdichter Detlev Block den Sommer, der jetzt vor uns steht, mit unserem Leben. Die ganze Fülle dieser Jahreszeit ist eine Abbildung für ein erfülltes, reiches Leben. Und im Gedicht ist auch der Hinweis enthalten, wie ein solches reiches, erfülltes Leben entstehen und gelingen kann: in der Ausrichtung auf Gott und das, was er zu sagen hat. Seine Schöpfungsordnung und seine Nähe sorgen dafür, dass uns auch diese Jahreszeit immer wieder neu geschenkt wird.

Und auch wenn sich vermutlich viele der Leserinnen und Leser dieses Vorworts im Hinblick auf ihr Lebensalter nicht mehr im Sommer sehen können, bleibt der Hinweis bestehen – er gilt auch im Herbst ihres und meines Lebens.

Auch in diesem Sinne wünsche ich Ihnen eine wunderschöne Sommerzeit und viel Freude beim Schmökern in dieser Ausgabe unseres Heimjournals - ich freue mich wie immer auf Ihre Rückmeldungen.

Mit herzlichen Grüßen
Ihr

Friedemann Albrecht
Heimleitung



Wochenprogramm

JEDEN 3. DIENSTAG IM MONAT:
I MAL PRO MONAT SONNTAGS:

Katholischer Gottesdienst im Panoramagang von 10:15 - 10:45 Uhr
Gottesdienst im Panoramagang von 10:30 - 11:00 Uhr

Wohnbereich 1

MONTAG	9:45 - 10:30 Uhr Sturzprävention (Panoramagang/Garten)	10:45 - 11:30 Uhr Gemischtes Programm mit „Bewegungshäppchen“ (Wohnküche)	15:45 - 16:30 Uhr Kartoffelschälen und gemischtes Programm (Wohnküche)
DIENSTAG		10:45 - 11:15 Uhr Gemischtes Programm (Wohnküche)	15:45 - 16:45 Uhr Gemeinsames Singen (Panoramagang/Garten)
MITTWOCH		10:30 - 11:00 Uhr Andacht (Panoramagang)	15:45 - 16:30 Uhr Gemischtes Programm (Wohnküche/Garten)
DONNERSTAG	9:45 - 10:30 Uhr Sturzprävention (Panoramagang/Garten)	10:45 - 11:30 Uhr Gemischtes Programm (Wohnküche)	15:45 - 16:30 Uhr (14-tägig) Spielenachmittag (Wohnküche) 15:30 - 16:15 Uhr (14-tägig) Kegeln (Wintergarten)
FREITAG		10:30 - 11:15 Uhr Wäschelegen & Co. (Wohnküche)	15:45 - 16:30 Uhr Gemischtes Programm (Wohnküche)
SAMSTAG		10:30 - 11:15 Uhr (14-tägig) Gemischtes Programm (Wohnküche/Garten)	15:45 - 16:30 Uhr (14-tägig) Gemischtes Programm (Wohnküche/Garten)

Wohnbereich 3

MONTAG	9:45 - 10:30 Uhr Sturzprävention (Panoramagang/Garten)	10:45 - 11:30 Uhr Kartoffelschälen und gemischtes Programm (Wohnküche)	16:00 - 16:45 Uhr Gemischtes Programm (Wohnküche/Garten)
DIENSTAG		10:45 - 11:30 Uhr Bewegungsrunde (Wohnküche)	15:45 - 16:45 Uhr Gemeinsames Singen (Panoramagang/Garten)
MITTWOCH		10:30 - 11:00 Uhr Andacht (Panoramagang)	16:00 - 16:45 Uhr Spielenachmittag (Wohnküche)
DONNERSTAG	9:45 - 10:30 Uhr Sturzprävention (Panoramagang/Garten)	10:45 - 11:30 Uhr Gemischtes Programm (Wohnküche)	16:00 - 16:45 Uhr Spiel & Co. (Wohnküche) 15:30 - 16:15 Uhr (14-tägig) Kegeln (Wintergarten)
FREITAG		10:30 - 11:15 Uhr Wäschelegen & Co. (Wohnküche)	16:00 - 16:45 Uhr (14-tägig) Gemischtes Programm (Wohnküche/Garten)
SAMSTAG		10:45 - 11:30 Uhr (3x/Monat) Gemischtes Programm (Wohnküche/Garten)	16:00 - 16:45 Uhr (14-tägig) Gemischtes Programm (Wohnküche/Garten)

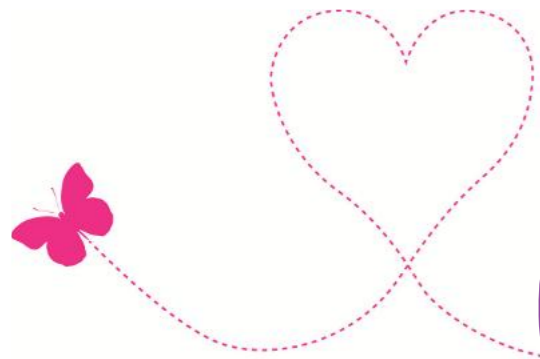
Wohnbereich 2

MONTAG	9:45 - 10:30 Uhr Sturzprävention (Panoramagang/Garten)	10:45 - 11:30 Uhr Kartoffelschälen & Co. (Wohnküche)	15:45 - 16:30 Uhr Gemischtes Programm und Zeitungsrunde (Wohnküche/Garten)
DIENSTAG	10:00 - 10:30 Uhr Bewegungsrunde (Kleingruppe Wohnbereich)	10:45 - 11:15 Uhr Gemischtes Programm (Wohnküche)	15:45 - 16:45 Uhr Gemeinsames Singen (Panoramagang/Garten)
MITTWOCH		10:30 - 11:00 Uhr Andacht (Panoramagang)	16:00 - 16:45 Uhr (14-tägig) Gemischtes Programm (Wohnküche/Garten)
DONNERSTAG	9:45 - 10:30 Uhr Sturzprävention (Panoramagang/Garten)	10:45 - 11:30 Uhr (3x im Monat) Gemischtes Programm (Wohnküche)	16:00 - 16:45 Uhr Spielenachmittag (Wohnküche) 15:30 - 16:15 Uhr (14-tägig) Kegeln (Wintergarten)
FREITAG		10:30 - 11:15 Uhr Wäschelegen & Co. (Wohnküche)	16:00 - 16:45 Uhr Gemischtes Programm (Wohnküche/Garten)
SAMSTAG		10:30 - 11:15 Uhr (14-tägig) Gemischtes Programm (Wohnküche/Garten)	16:00 - 16:45 Uhr (14-tägig) Gemischtes Programm (Wohnküche/Garten)

Wohnbereich 4

MONTAG	9:45 - 10:30 Uhr Sturzprävention (Panoramagang/Garten)	10:45 - 11:30 Uhr Kartoffelschälen und gemischtes Programm (Wohnküche)	15:45 - 16:30 Uhr Gemischtes Programm (Wohnküche/Garten)
DIENSTAG		10:45 - 11:15 Uhr (14-tägig) Bewegungsrunde (Wohnküche)	15:45 - 16:45 Uhr Gemeinsames Singen (Panoramagang/Garten)
MITTWOCH		10:30 - 11:00 Uhr Andacht (Panoramagang)	15:45 - 16:30 Uhr Gemischtes Programm (Wohnküche/Garten)
DONNERSTAG	9:45 - 10:30 Uhr Sturzprävention (Panoramagang/Garten)	10:45 - 11:30 Uhr Gemischtes Programm (Wohnküche)	15:45 - 16:30 Uhr (14-tägig) Spielenachmittag (Wohnküche) 15:30 - 16:15 Uhr (14-tägig) Kegeln (Wintergarten)
FREITAG		10:30 - 11:15 Uhr Wäschelegen & Co. (Wohnküche)	15:45 - 16:30 Uhr (14-tägig) Gemischtes Programm (Wohnküche)
SAMSTAG		10:30 - 11:15 Uhr (14-tägig) Gemischtes Programm (Wohnküche/Garten)	15:45 - 16:30 Uhr (14-tägig) Gemischtes Programm (Wohnküche/Garten)





Herzlich Willkommen!

Wir begrüßen unsere
NEUEN BEWOHNERINNEN UND BEWOHNER!
Schön, dass Sie bei uns sind!

Wohnbereich 1

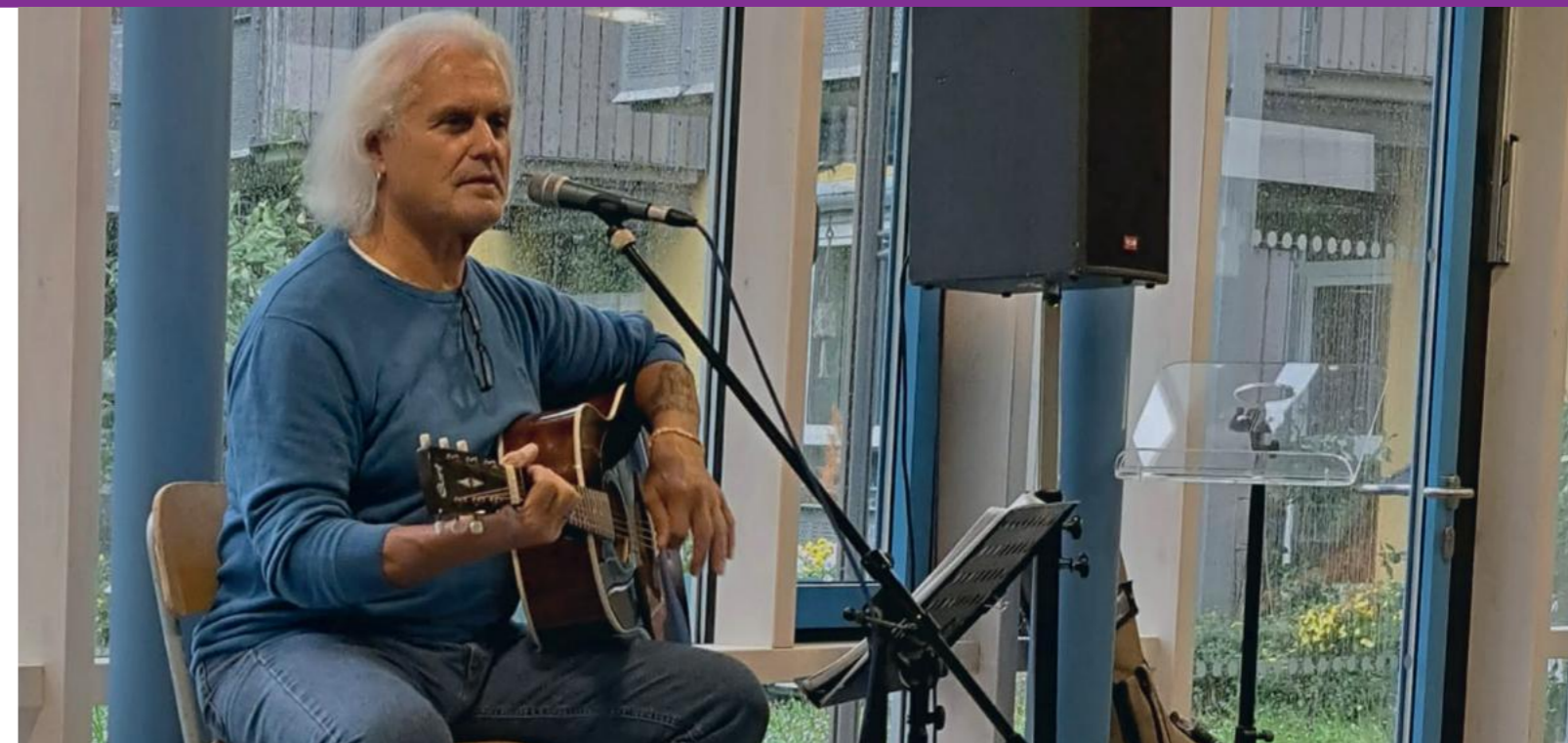
Doris Mang
Anna Schwarz
Anita Schmidt

Wohnbereich 4

Hanni Wuschkan
Irmgard Süß

Wohnbereich 3

Rolf Goller



VOLKSLIEDER-KONZERT MIT THOMAS ROTHFUß

Am 06.05.2026 ermutigte Thomas Rothfuß unsere Hausgemeinschaft bei seinem Volkslieder-Konzert zum Mitsingen. Er hatte ein kurzweiliges, zum Frühling passendes Programm von „Am Brunnen vor dem Tore“ über „Hoch auf dem gelben Wagen“ bis hin zu „Muss ich denn“ zusammengestellt. Schnell entstand eine fröhliche Stimmung und vielen Besucherinnen/Besuchern gelang es, alle Strophen textsicher mitzusingen.



WIR BEGRÜßEN GANZ HERZLICH UNSERE
NEUEN MITARBEITERINNEN UND MITARBEITER!



WOHNBEREICH 1

Valmir Muqaj

WOHNBEREICH 4

Tatjana Moor

STATIONSHILFE

Sonja Joos



Willkommen im Team!



Die Seite mit KÖPFCHEN

Thema:
Sudoku



2	1	3		5	7	9		
		5				3	8	
			3	1			5	
3		2	9			6	1	7
9		7	2					
4					5		2	
	3	4	5	8	9	2		6
	2	6		7			9	
		8	6		4	1		5

leicht



mittel-
schwer



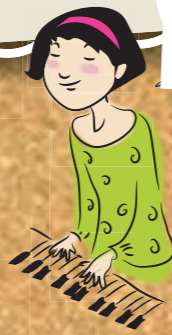
3			5			9		8
	9	2		4	8		3	
5		6	9	3		4		1
	3	1		9	7	5	6	
2			8	1			4	9
	5	9			3		8	
9			6		1	7		3
1		5		8	4		9	6
	2	3	7	5		8		



Schwarzes Brett

ZIMMER-PRIVATKONZERTE

Am 22. März erfreute Christl Hertler unsere bettlägerigen Bewohnerinnen und Bewohner mit Mini-Privatkonzerten im Zimmer. Das war wirklich ein besonderes Erlebnis. Ganz herzlichen Dank für diese wunderschöne Aktion!



Pflegesatzvereinbarung
für die vollstationäre Pflege/ eingestreuete Kurzzeitpflege
nach § 85 SGB XI
zwischen dem Träger
Gemeinde Remchingen
San-Biagio-Platani-Platz 8
75196 Remchingen
(Leistungserbringer)
und der/dem
Pflegkasse bei der AOK Baden-Württemberg

PFLEGESATZVERHANDLUNGEN

Die diesjährigen Pflegesatzverhandlungen konnten mit einem erfreulichen Ergebnis abgeschlossen werden. Die Eigenanteile für die Bewohner müssen nur in einem sehr überschaubaren Rahmen erhöht werden.

SOMMERSITZBEREICH AUF DEM SAN-BIAGIO-PLATANI-PLATZ

Die APH-Sommer-Saison auf dem San-Biagio-Platani-Platz ist eröffnet: Die sehr gerne angenommenen Aufenthaltsplätze im Freien vor dem APH auf dem San-Biagio-Platani-Platz mit Tischen, Stühlen und Sonnenschirmen stehen wieder zur Verfügung. So können alle, die es wollen, das bunte Sommerleben auf dem Platz genießen.





INTERNAT. TAG DER HÄNDEHYGIENE

Die mögliche Übertragung von Infekten über die Hände ist das größte Erkrankungsrisiko. Deshalb haben wir am 5. Mai, dem Internationalen Tag der Handhygiene, durch Aushänge im Eingangsbereich und in allen Dienstzimmern der Wohnbereiche auf die Wichtigkeit der Handhygiene hingewiesen.

Der 05. Mai ist der internationale Tag der Handhygiene (WHO)
Über 80 % der Infektionen werden über die Hände übertragen!

Handdesinfektion ist essenziell, um Krankheitserreger wie Viren, Bakterien und Pilze effektiv zu reduzieren und Infektionen zu verhindern.
Sie ist hygienischer als Händewaschen und schont die Hautbarriere im Gegensatz zur Seife.
Handdesinfektion lohnt sich aber nicht nur für Dich!



Wusstest Du, dass ein einziges Paar medizinische Einmalhandschuhe rund 52 g CO₂ verursacht?
Das entspricht 58 hygienischen Handdesinfektionen!

Danke!!!
Ihr wart so toll!
Wie schön, dass ihr
da wart!

Jona-Singspiel des CVJM

Der Kinderchor des CVJM Wilferdingen e.V. „Lighthouse Kids“ präsentierte am 23.04.2026 im vollbesetzten Panoramagang das Singspiel „Jona“.

Die Kinder brachten uns unter der Leitung von Rachel Volk eindrucksvoll Jonas Geschichte, seine Zweifel,

sein Hadern und Gottes unumstößliche Treue in Liedern mit Bewegungen näher. Unterstützt wurde dies durch ergänzende Texte.

*Alexandra Klamandt
Leitung Soziale Betreuung*



KLASSISCHES KONZERT DER MUSIKHOCHSCHULE

Am 15.4.2026 gestalteten Studierende der Musikhochschule Karlsruhe in Karlsruhe ein klassisches Konzert im Panoramagang. Das Trio - Tenor, Pianistin und Cellistin - begeisterten mit beeindruckenden Darbietungen.



Geburtstagskalender



Juni

97 Jahre Hildegard Hagmann
89 Jahre Magdalena Keiler
87 Jahre Ruth Strassner
83 Jahre Marianne Beuchle
83 Jahre Ursula Nittel

Juli

67 Jahre Hermann Büchler
74 Jahre Uwe Reinhold
67 Jahre Andreas Otto
86 Jahre Brigitte Gutbrod
89 Jahre Bruno Laub
103 Jahre Gertrud Brechtelsbauer

August

92 Jahre Hanni Wuschkan
85 Jahre Herbert Nittel
89 Jahre Krimhilde Dennig
85 Jahre Doris Kußmaul
91 Jahre Ingeborg Schaarschuh
90 Jahre Irmgard Süß

WIE SCHÖN, DASS ES SIE GIBT!
WIR GRATULIEREN VON HERZEN UND
WÜNSCHEN IHNEN GOTTES SEGEN
ZUM GEBURTSTAG!

„DER HERR HEBE SEIN ANGESICHT
ÜBER DICH UND GEBE DIR FRIEDEN.“

– 4. MO 6,26





Gemeinsames Ostereierfärben

Mit Unterstützung unseres Küchenteams, das die Eier für uns gekocht hatte, wurden am 01.04.2026 auf allen Wohnbereichen mit unterschiedlichen Techniken Eier gefärbt.

Klassische Tauchbäder, eine Mar-

moriertechnik mit eingöhlten Eiern und das Färben mit Reiskörnern und Lebensmittelfarbe in einem Gefrierbeutel schufen bunte Ostereier-Kunstwerke, die wir bestaunten und am Ostersonntag genossen.



Gebetssnachmittag an Gründonnerstag

Am Gründonnerstag kamen nachmittags BewohnerInnen aus allen Wohnbereichen im für diesen Anlass passend dekorierten Frühstücksraum zum Gebetsnachmittag zusammen.

Die Idee zu diesem Angebot entstand nach der Erzählung, dass es früher bei uns im Haus ein Gebetsfrühstück gab.

Zunächst genossen die Teilnehmerinnen und die Teilnehmer den Austausch bei Kaffee und Hefeteigkreuzen.

Im Anschluss hörten wir eine Kurzandacht zum Geschehen am Tag vor Jesu Kreuzigung und beschäftigten uns mit der Frage, wie es sich wohl angefühlt hätte, damals dabei gewesen zu sein.

Wären wir mit Blick auf das angekündigte Leiden und Sterben Jesu in der Lage gewesen, Ruhe zu bewahren, einen liebevollen Blick zu behalten, echte Gemeinschaft zu

leben...?

Alle waren sich einig, dass dies mehr als schwer vorstellbar ist.

Auch mit der Frage, ob wir bereit sind, Gottes unbeschreiblich großes Geschenk anzunehmen, setzen wir uns auseinander.

In der anschließenden Gebetsgemeinschaft konnte jede/jeder in der Stille oder für die anderen hörbar einbringen, was ihr/ihm auf dem Herzen lag. Die Gebetszeit beendeten wir zusammen mit dem Vaterunser.

Die Feier des Abendmahls schloss unseren gemeinsamen Nachmittag ab und ermutigte uns, zuversichtlich und von Gottes Liebe getragen in die nächsten Tage zu gehen.

Alexandra Klamandt
Leitung Soziale Betreuung



“

Wer nur den lieben Gott lässt walten und hoffet auf ihn allezeit,
den wird er wunderbar erhalten in aller Not und Traurigkeit.
Wer Gott, dem Allerhöchsten, traut, der hat auf keinen Sand gebaut.

Was helfen uns die schweren Sorgen, was hilft uns unser Weh und Ach?
Was hilft es, dass wir alle Morgen beseufzen unser Ungemach?
Wir machen unser Kreuz und Leid nur größer durch die Traurigkeit.

Man halte nur ein wenig stille und sei doch in sich selbst vergnügt,
wie unser's Gottes Gnadenwille, wie sein Allwissenheit es fügt;
Gott, der uns sich hat auserwählt, der weiß auch sehr wohl, was uns fehlt.

Er kennt die rechten Freudenstunden, er weiß wohl, wann es nützlich sei;
wenn er uns nur hat treu erfunden und merket keine Heuchelei,
so kommt Gott, eh wir's uns versehn, und lässt uns viel Guts geschehn.

Denk nicht in deiner Drangsalshitze, dass du von Gott verlassen seist
und dass ihm der im Schoße sitze, der sich mit stetem Glücke speist.
Die Folgezeit verändert viel und setzt jeglichem sein Ziel.

Es sind ja Gott sehr leichte Sachen und ist dem Höchsten alles gleich:
Den Reichen klein und arm zu machen, den Armen aber groß und reich.
Gott ist der rechte Wundermann, der bald erhöh'n, bald stürzen kann.

Sing, bet und geh auf Gottes Wegen, verricht das Deine nur getreu
und trau des Himmels reichem Segen, so wird er bei dir werden neu;
denn welcher seine Zuversicht auf Gott setzt, den verlässt er nicht.

Wer nur den
lieben Gott lässt
walten
(Georg Neumark,
1621 - 1681)

FRÜHLINGS-PFLANZAKTION VON WOHNBEREICH 1



Am Karsamstag trugen Bewohnerinnen von Wohnbereich 1 zur Verschönerung unseres Gartens bei, indem sie gemeinsam mit ihrer Betreuerin Heike Pflanzkübel mit Frühlingsblüchern bepflanzten. Wohnbereich 1 wird sich auch um die Pflänzchen kümmern. Wie schön! Herzlichen Dank!



BALKONKASTEN-PFLANZAKTION VON WOHNBEREICH 2



Bewohnerinnen von Wohnbereich 2 bepflanzten mit Unterstützung ihrer Betreuerin Susanne die Balkonkästen. Da die Nächte doch noch recht kalt sind, werden die Pflanzen nachts mit einer Haube geschützt. Danke für Ihre Mühen, wir freuen uns sehr daran!





Beschenkt!

Wir sind **beschenkt** – auf vielfältige Art und Weise.

Deshalb blicken wir immer wieder neu dankbar auch auf das vielseitige Engagement unserer ehrenamtlichen Mitarbeiterinnen und Mitarbeiter sowie der Vereine, Schulen, Kindergärten, Organisationen, Gruppen etc..

Sie **schenken** uns Zeit, bringen Ihre Gaben ein, gestalten unterschiedliche Programme, richten Spielnachmittage aus, erfreuen uns bei Vereinsnachmittagen mit selbstgebackenen Kuchen, bewirten die Gäste im Kaffeestüble...

Wie schön, dass sie unseren Alltag bereichern, Angebote und Abwechslung möglich machen!

Kurz vor Ostern **schenkte** uns die Farr Wohnwelt GmbH in Nöttingen einen als Altar geeigneten Tisch sowie Tischläufer, Vase und künstliche Blumen. Daran,

dass unsere Gottesdienste und Andachten dadurch eine würdige Atmosphäre bekommen freut sich unsere Hausgemeinde sehr.

Wenn auch Sie uns gerne punktuell oder regelmäßig mit einem Dienst als Unterstützung z.B. beim Hol- und Bringdienst für Veranstaltungen, als Gastgeber/in im Kaffeestüble, als Begleiter/in für Spaziergänge, als Musikant/in für Bettlägerige, als Vorleser/in... **beschenken** möchten, wenden Sie sich bitte an Alexandra Klamandt (Leitung Soziale Betreuung). Sie erreichen Sie telefonisch unter 07232/7978365 oder per E-Mail an aktivierung@aph-remchingen.de.

Herzlichen Dank!

*Alexandra Klamandt
Leitung Soziale Betreuung*



2. KREATIVNACHMITTAG IM APH

Beim 2. Kreativnachmittag gestalteten wir Herzen aus Papierstreifen und mit Wolle umwickelte Kartonherzen als Maidekoration für

den Wintergarten. Unsere kreativen Bewohner waren mit großem Eifer dabei!





Basilikum



MEDIZINISCHE WIRKUNG


Basilikum wirkt schleimlösend und immunstimulierend. Auch besitzt es Gerbstoffe, die gegen Bakterien wirken und leicht blutstillend sind. Daneben sind B-Vitamine, die Vitamine A, C, D sowie verschiedene Mineralstoffe enthalten. Zusätzlich ist Basilikum reich an entzündungshemmenden und antibakteriell wirkenden ätherischen Ölen. Das im ätherischen Öl des Basilikums enthaltene Estragol ist etwas kritisch zu beurteilen. Tierstudien haben ergeben, dass es, neben seinen positiven Eigenschaften, bei übermäßiger und langfristiger Aufnahme krebserregende Wirkung haben kann. Daher sollte reines, ätherische Basilikumöl nur zurückhaltend genutzt werden. Bei der Verwendung von Basilikum als Gewürz oder Tee in Maßen gibt es jedoch keinen Grund zur Besorgnis.

HERKUNFT UND FAKTEN

Wer denkt, dass Basilikum nur auf Pizza, Pasta und Co. zu Hause ist, der irrt sich. Seinen Ursprung hat das Würzkräut in Indien. Im asiatischen Raum ist das es daher wohl bekannt und sehr beliebt. Im 12. Jahrhundert gelangte Basilikum nach Mitteleuropa. Hier ist es auch unter dem Namen Königskräut bekannt, denn basilikos bedeutet so viel wie „königlich“. Die wohl beliebteste Sorte ist 'Genoveser'. Sie ist voller ätherischer Öle und schmeckt besonders intensiv. Hierzulande hält sich Basilikum meist nur einen Sommer lang und kann in dieser Zeit reichlich Blätter bilden.

VERWENDUNG IN DER KÜCHE

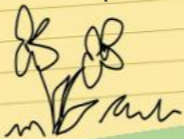
Basilikum passt als Küchen- und Würzkräut allgemein sehr gut zu Fleisch-, Gemüse-, Pilz- und Eiergerichten sowie Eintöpfen und speziell italienischen Gerichten. Je nach Sorte ergänzt es verschiedene Menüs ideal



Basilikum-Dip

- 1 Bund Basilikum
- 1 unbehandelte Limette
- 300g Crème fraîche
- 1 EL Olivenöl
- Salz, Pfeffer, evtl. Zucker

Basilikum waschen und fein hacken. Limettenschale fein abreiben und Saft auspressen. Alle Zutaten mit einem TL Limettensaft verrühren und abschmecken.



Quellen: krautundrueben.de; kiepenkerl.de; br.de; oetker.de

Trauer & Abschied

Wir trauern um unsere Verstorbenen



Berta Simonet
Hildegund Zandler
Torsten Lützelberger
Ruth Pailer

Inga Balbach
Brigitte Gutbrod
Beate Fränkle

Er selbst, der Vater, hat euch lieb.

Joh 16,27

ANKÜNDIGUNGEN

11. JUNI	TANZCAFÉ	Tanzcafé der Lokalen Allianz Demenz 15:00-17:00 Uhr im Kaffeestüble
23. JUNI	SPERLINGSHOF	10:00 Uhr Spielevormittag mit dem Sperlingshof im Panoramagang
25. JUNI	MÄNNERSTAMMTISCH	15:00 Uhr im Frühstücksraum
15. JULI	SOMMERFEST 1	Sommerfest WB 2 + 4
16. JULI	SOMMERFEST 2	Sommerfest WB 1 + 3
19. JULI	GOTTESDIENST	10:30 Uhr im Panoramagang
23. JULI	MÄNNERSTAMMTISCH	15:00 Uhr im Frühstücksraum
23. JULI	SOMMERKONZERT FÜR BETTLÄGERIGE	Sommerkonzert für Bettlägerige im Wintergarten
25. JULI	KONZERT	Konzert der Gitarren- und E-Piano- schule „Gönn’s dir“
28. JULI	LIEDERKRANZ	15:45 Uhr Gesangverein Liederkranz Nöttingen
11. AUGUST	KIRCHENCHOR	15:45 Uhr Kirchenchor Söllingen
23. AUGUST	GOTTESDIENST	10:30 Uhr im Panoramagang

Kreativnachmittag

15:30 Uhr
im Frühstücksraum

8. Juni
22. Juni
13. Juli
27. Juli
10. August

Herzliche Einladung!

Sitzanz
15:30 Uhr
im Panoramagang

10. Juni
8. Juli
12. August

Bastelecke



RECYCLING MAL ANDERS...



KLOROLLEN-QUALLEN

Man braucht:
Leere Klopapierrollen, Bastelschere,
Wasserfarbe und Deckweiß, Pinsel,
Zeitung, Bastelkleber, Krepppapier in
unterschiedlichen Blautönen



1. Klopapierrollen blau anmalen, halbrund abschneiden.



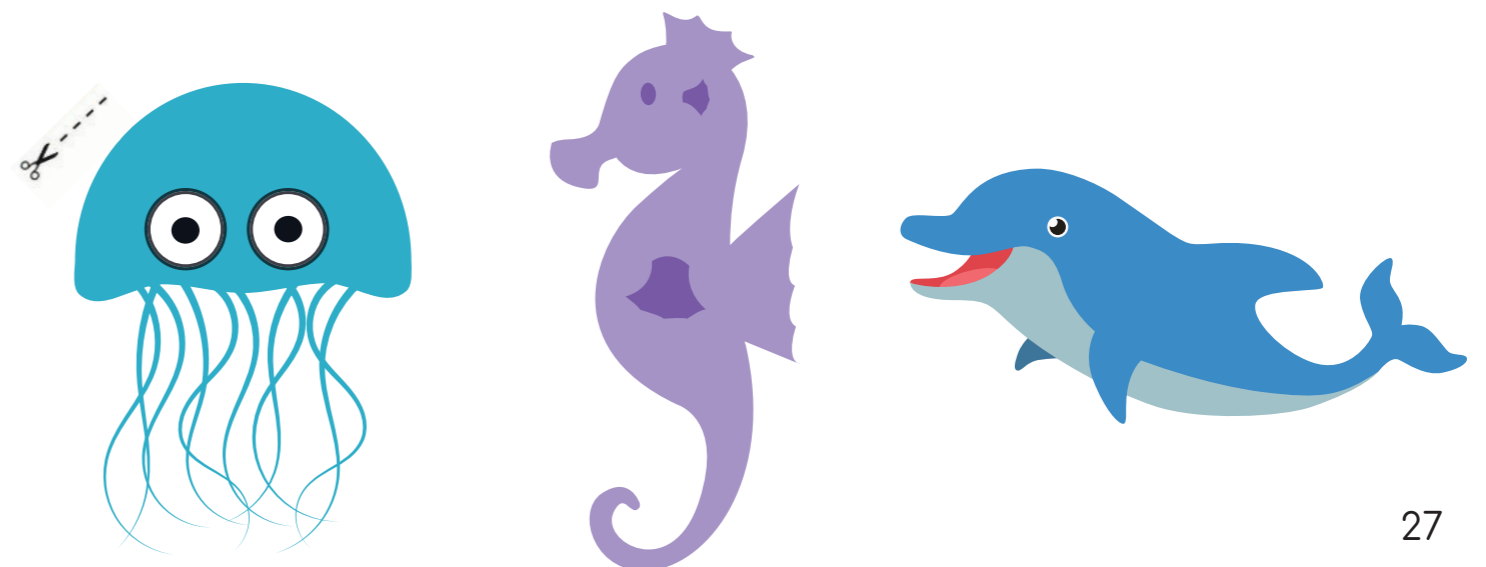
2. Aus Krepppapier gleich breite Streifen un-
terschiedlichen Blautönen ausschneiden, an den
unteren Innenrand der
Quallen kleben.



3. Aus mit Deckweiß bemaltem Zeitungspapier Augen ausschneiden und Gesicht gestalten. Bei Bedarf Nylonschnur oben befestigen und aufhängen.

Quelle: sabine-seyffert.de

ZUM AUSSCHNEIDEN UND AUFHÄNGEN...





Altenpflegeheim Remchingen
San-Biagio-Platani-Platz 1
75196 Remchingen

Telefon: 07232 79 780

Fax: 07232 79 78 151

Mail: verwaltung@aph-remchingen.de

www.altenpflegeheim-remchingen.de